

Anleitung für die Einbindung von Notebooks mit Windows 7 in das WLAN-Netz des AGB

Hinweis: Für Windows Vista wird kein Support angeboten !

Vorbemerkung

Die Einbindung in das WLAN kann sowohl mit dem Windowseigenen Treiber, wie auch mit dem jeweiligen WLAN-Kartentreiber erfolgen.

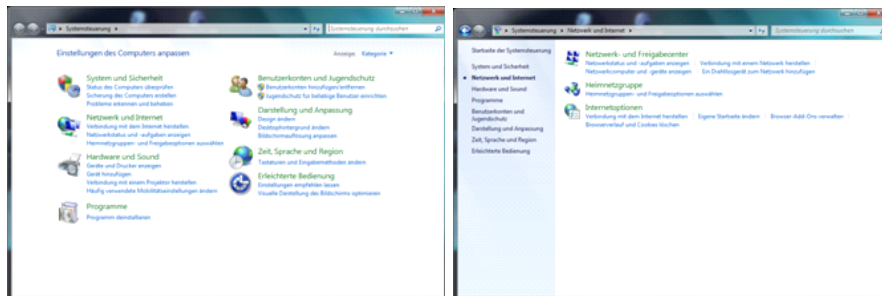
Die Konfiguration des Webzugangs wird am Beispiel Firefox erläutert. Andere Browser, wie z.B. Internet-Explorer, Opera, ... sind entsprechend zu konfigurieren.

Abschnitte:

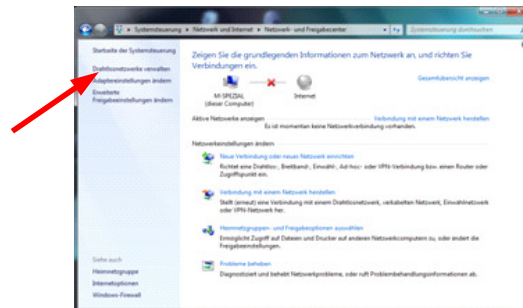
1. Einbindung mit Hilfe der MS-Windows-Konfiguration
2. Konfiguration des Webbrowsers am Beispiel Firefox (hier Version 7)
3. Änderung des Proxy-Kennwortes

1. Einbindung mit Hilfe des Windowstreibers

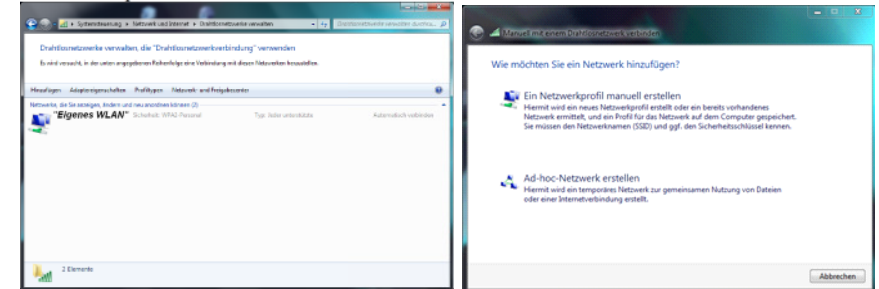
1. Öffnen Sie die Systemsteuerung und klicken Sie auf „Netzwerk und Internet“ und dann auf „Netzwerk- und Freigabecenter“



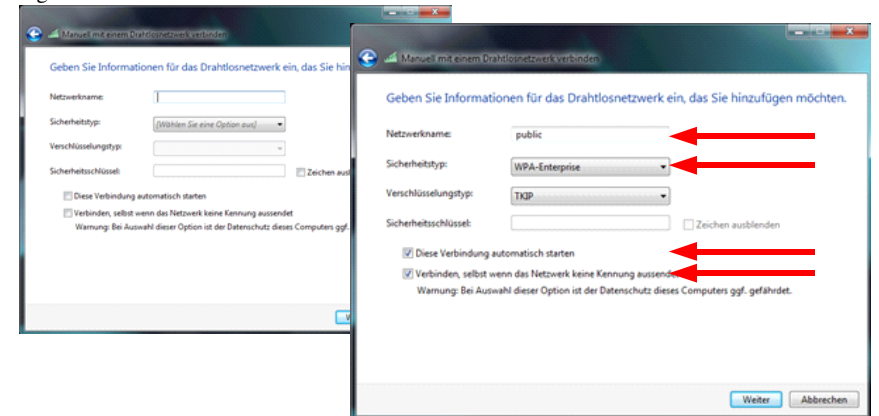
2. Klicken Sie links auf „Drahtlosnetzwerke verwalten“



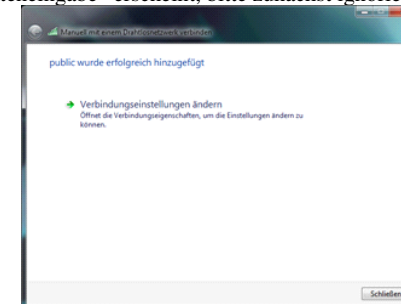
3. In „Drahtlosnetzwerke verwalten“ klicken Sie auf „Hinzufügen“ und dann auf „Ein Netzwerkprofil manuell erstellen“.



4. Als nächstes öffnet sich folgende Eingabemaske, die mit den rechts abgebildeten Werten gefüllt wird.

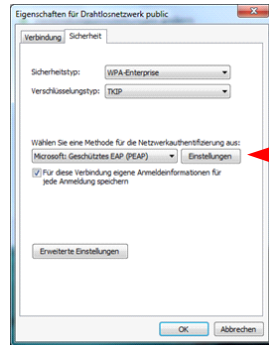
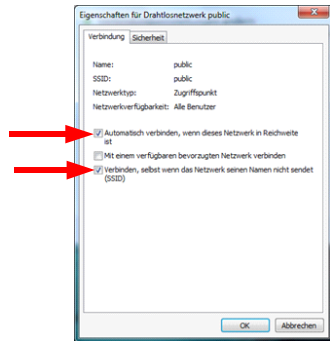


5. Öffnen sie die „Verbindungseinstellungen ändern“.
Hinweis: Wenn im Bereich der Windows-Statusleiste ein Fenster bzgl. „Benutzerdateneingabe“ erscheint, bitte zunächst ignorieren.



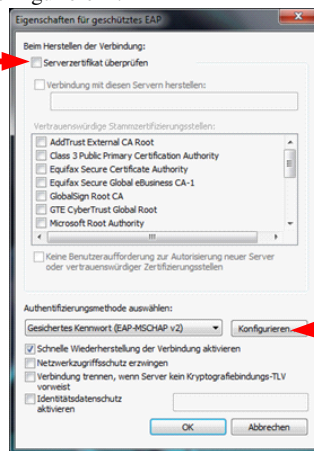
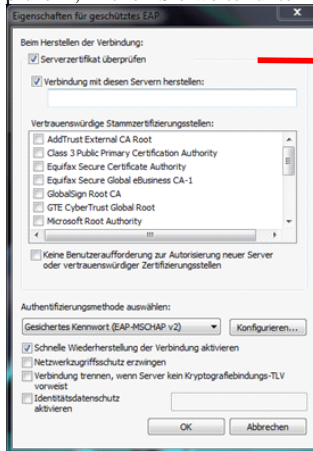
6. Markieren Sie in den folgenden Fenster die hier angezeigten Optionen („Check-Box“) bzw.

wählen Sie sie ab.



7.

7. Klicken Sie auf „Einstellungen“ und deaktivieren sie die Option „Serverzertifikat überprüfen“, klicken Sie weiter unten auf „Konfigurieren“.



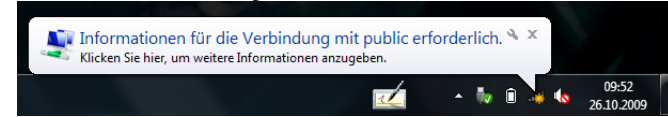
8.

8. Deaktivieren Sie diese Option

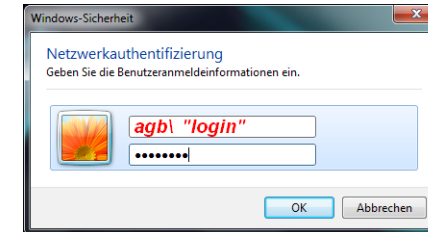


9. Bestätigen Sie alle Dialoge mit einem Klick auf „OK“.

10. Nach einem kurzem Moment sollte der Computer Sie zur Eingabe weiter Informationen auffordern. Zum Öffnen der Eingabemaske klicken Sie auf die „Blase“.



11. In dem sich dann öffnenden Fenster tragen Sie bitte wie folgt Ihre Benutzerdaten ein:



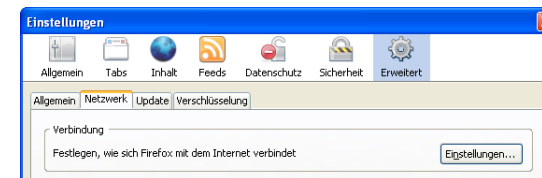
WICHTIG: „agbl“ vorwegstellen !
Als „login“ verwenden Sie Ihre AGB-Kennung, also z.B. **ai999.mustermann.ma**

und als Passwort tragen Sie jenes ein, welches Sie in den PC-Räumen (z.B. in R429, R432) verwenden, (zunächst) NICHT das Kennwort vom Anschreiben „Zugangsdaten für das WLAN im AGB“ !

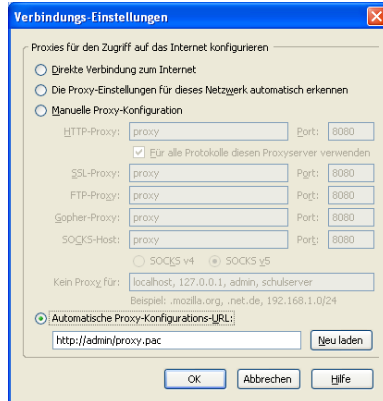
Hinweis: Um nicht jedes Mal diese Zugangsdaten neu eingeben zu müssen, können Sie diese Daten für die „public“-Verbindung auch fest eintragen. Dazu klicken Sie im Punkt 6 (siehe oben) auf „Erweiterte Einstellungen“ und folgen Sie den entsprechenden Fensterpunkten. Wählen Sie dann „Benutzerauthentifizierung“.

2. Konfiguration des Webbrowsers am Beispiel Firefox

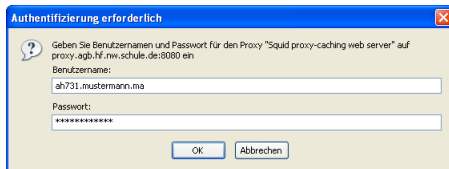
1. Firefox (hier Version 7) starten
2. Unter „Extras“ -> „Einstellungen“



3. Proxy-Einstellungen: ==> „Automatisch“ : <http://admin/proxy.pac>



4. Beim Aufruf der ersten Webseite erscheint das Anmeldefenster:

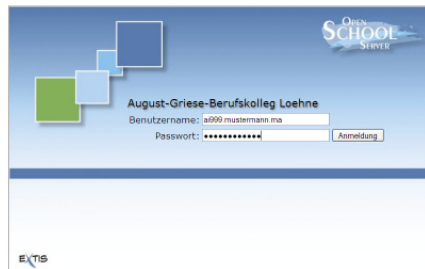


Hier geben Sie die Logindaten des Anschreibens „Zugangsdaten für das WLAN im AGB“ an.

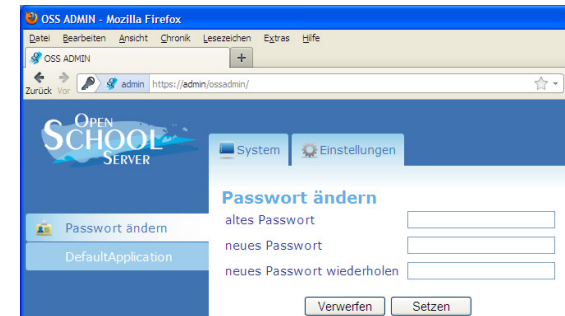
4. Änderung des Proxykennwortes

Hinweis: Die Änderung des Proxy-Kennwortes betrifft NUR den Zugang zum Internet, NICHT den Zugang zum WLAN !

1. Starten Sie einen Webbrowser und geben Sie als URL „<https://admin>“ ein (WICHTIG: **https://**) .
U.U. werden Sie zur Akzeptierung eines Sicherheitszertifikates aufgefordert. Akzeptieren Sie dieses !
Hier geben Sie die Logindaten des Anschreibens „Zugangsdaten für das WLAN im AGB“ an.



2. Unter „Einstellungen“ -> „Passwort ändern“.
Die Änderung vornehmen und auf „Setzen“ klicken, NICHT nur einfach „Return/Enter“ drücken!



Tipps und Hinweise:

- Ggf. Sind die Firewall-Einstellungen für den Zugang (WLAN/Internet) anzupassen
- **Die IP-Adressvergabe muss auf „Automatisch beziehen / DHCP“ stehen !!
Fest zugewiesene IPs sind nicht zulässig !**
- IP-Adressen der Form „172.16.1.xxx“ haben KEINEN Zugang zum Internet. In diesem Fall bitte an den WLAN-Systembetreuer Holger Biber (Raum 564) wenden.